



**ГЛАВА
КАМЫШЛОВСКОГО МУНИЦИПАЛЬНОГО РАЙОНА
СВЕРДЛОВСКОЙ ОБЛАСТИ
ПОСТАНОВЛЕНИЕ**

от 25.03.2024 г. № 30-ПГ
г. Камышлов

**Об обеспечении пожарной безопасности в лесах на территории
Камышловского муниципального района в 2024 году**

В соответствии с требованиями Лесного кодекса Российской Федерации от 04 декабря 2006 года № 200-ФЗ, Федерального закона от 21 декабря 1994 года № 69-ФЗ «О пожарной безопасности», Федерального закона от 06 октября 2003 года № 131-ФЗ «Об общих принципах организации местного самоуправления в Российской Федерации», Правил пожарной безопасности в лесах, утвержденными постановлением Правительства Российской Федерации от 30 июня 2007 года № 417, постановление Правительства Российской Федерации от 27 декабря 2023 года № 2332 «Об утверждении Правил разработки и утверждения плана противопожарного обустройства лесов на территории лесничества и его формы, Правил разработки плана противопожарного обустройства лесов на территории субъекта Российской Федерации и его формы», в целях реализации возложенных полномочий по охране лесов, руководствуясь статьей 27 Устава Камышловского муниципального района

ПОСТАНОВЛЯЮ:

1. Утвердить:

1.1 Схему организации сбора и обмена информации по оперативной обстановке с лесными и торфяными пожарами (приложение № 1);

1.2 План тушения лесных пожаров на территории Камышловского муниципального района в 2024 году (приложение № 2).

2. Начальнику Единой дежурно-диспетчерской службы Камышловского муниципального района (далее — ЕДДС) (Д.В. Ширыкалов) силами ЕДДС организовать своевременные сбор и передачу информации о лесных и торфяных пожарах на землях, находящихся в ведении Камышловского муниципального района, в течение всего пожароопасного периода в Центр управления в кризисных ситуаций Главного управления Министерства чрезвычайных ситуаций России по Свердловской области.

3. Рекомендовать:

3.1 Руководителям предприятий, организаций, учреждений расположенных на территории Камышловского муниципального района в срок

до 15 апреля 2024 года создать противопожарные барьеры вокруг производственных объектов, в местах примыкания к лесным массивам;

3.2 Главам муниципальных образований сельских поселений, входящих в состав Камышловского муниципального района (В.И. Верхорубов, П.А. Леонтьев, О.А. Зверева, В.В. Михаленко, А.А. Шумакова):

3.2.1 Принять правовые акты, устанавливающие порядок действий при возникновении природных пожаров, представляющих угрозу для населённых пунктов на подведомственной территории;

3.2.2 При разработке правовых актов предусмотреть выполнение следующих мероприятий:

1) до начала пожароопасного периода 2024 года заключить договоры со специализированными организациями (ГБУ СО «Уральская база авиационной охраны лесов») на проведение работ по тушению лесных, природных и торфяных пожаров, угрожающих населённым пунктам на землях поселений и землях иных категорий, находящихся на подведомственной территории;

2) до начала пожароопасного периода 2024 года организовать работы по устройству противопожарных барьеров, разрывов вокруг населенных пунктов;

3) проведение разъяснительной работы с руководителями предприятий, организаций и учреждений, расположенных на территориях соответствующих муниципальных образований и населением, находящихся на подведомственной территории, о недопущении нарушений, влекущих возникновение природных пожаров;

4) определить состав сил и средств, привлекаемых к тушению природных пожаров, угрожающих населённым пунктам поселения и обеспечить их готовность к началу пожароопасного периода 2024 года, с учётом сил, привлекаемых к тушению лесных и торфяных пожаров, согласно утвержденным планам тушения лесных пожаров ГКУ СО «Камышловское лесничество» в муниципальных образованиях;

5) в периоды высокой пожарной опасности, в случае ухудшения обстановки с пожарами, обеспечить принятие правовых актов по введению особого противопожарного режима, запрета на посещение лесов и территорий к ним прилегающих;

6) обеспечить своевременную передачу информации о возникновении природных пожаров на землях поселений и землях иных категорий, находящихся на подведомственной территории, в течение всего пожароопасного периода в соответствии с требованиями о порядке обмена информацией;

7) совместно с директором ГКУ СО «Камышловское лесничество» (Л.В. Савина) с наступлением пожароопасного периода организовать мониторинг лесопожарной обстановки и своевременное доведение информации до органов местного самоуправления муниципального района;

8) запретить жителям, руководителям сельхозпредприятий в пожароопасный период проведение сельхоз палов, сжигание мусора и травы, в том числе и на индивидуальных приусадебных участках;

9) в период высокой и чрезвычайной пожарной опасности в местах въезда в лес участвовать в организации контрольно-пропускных пунктов,

создании мобильных групп для проведения патрулирования в наиболее пожароопасных лесных участках;

10) в пожароопасный период организовать публикацию материалов (сюжетов) по противопожарной тематике, в сводках о погоде давать информацию, о классе пожарной опасности в лесах через СМИ - газете "Камышловские известия";

11) обеспечить создание в сельских поселениях оперативных групп по координации действий при угрозе населённым пунктам от природных пожаров.

4. Копии, принятых правовых актов до 05 апреля 2024 года представить в администрацию Камышловского муниципального района.

5. Рекомендовать директору «Свердловскавтодор» филиал Сухоложского ДСУ (А.В. Аллес), Директору ООО «Камышловский дорожник» (С.Н. Данилов), директору ООО «Спецстрой» (Д.А. Темерев) обслуживающим территорию Камышловского муниципального района:

5.1 До начала пожароопасного периода обеспечить очистку полос отвода автомобильных дорог от горючих материалов;

5.2 Разрешить в период весенней распутицы проезд автотранспорта лесничеств, лесхозов и других организаций, привлекаемых к тушению лесных и торфяных пожаров на территории Камышловского муниципального района.

6. Рекомендовать:

6.1 Начальнику КРЭС ПО «Восточные электрические сети» открытого акционерного общества «Межрегиональная распределительная сетевая компания Урала «Свердловэнерго» (В.А. Турыгин), начальнику линейно-технического цеха Камышловского района публичного акционерного общества «Ростелеком» (Н.В. Чудская), начальнику КЭС ОАО «ГАЗЭКС» (С.А. Зувев) до начала пожароопасного периода провести очистку от мусора, горючих материалов и окашивание травы в радиусе 10 м. в местах прохождения линий э/передач и связи, газопровода в лесных массивах;

6.2 Директору МКУ КМР «Камышловское районное лесничество» (Д.А. Лошманов):

- в срок до 15 апреля 2024 года организовать заключение договоров на тушение лесных и торфяных пожаров на территории МКУ КМР «Камышловское районное лесничество» с ГБУ СО «Уральская база авиационной охраны лесов»;

- в срок до 15 мая 2024 года организовать работы по устройству минерализованных полос.

6.3 Директору МКУ КМР «ЭХО» (А.В. Калугин) выделить транспорт на пожароопасный период 2024 года для обеспечения:

- наблюдения, контроля пожароопасной обстановки, мониторинга, работы патрульно-маневренной группы Камышловского муниципального района;

- содействия ГБУ СО «Уральская база авиационной охраны лесов» и ГКУ СО «Камышловское лесничество» в разведке, локализации, тушении природных, лесных и почвенных пожаров.

7. Рекомендовать в период со дня схода снежного покрова до установления устойчивой дождливой осенней погоды или образования

снежного покрова учреждениям, организациям, иным юридическим лицам независимо от их организационно-правовых форм и форм собственности, крестьянским (фермерским) хозяйствам, общественным объединениям, индивидуальным предпринимателям, должностным лицам, гражданам Российской Федерации, иностранным гражданам и лицам без гражданства, владеющим, пользующимся и (или) распоряжающимся территорией, прилегающей к лесу (покрытые лесной растительностью земли), обеспечивают их очистку от сухой травянистой растительности, пожнивных остатков, валежника, порубочных остатков, отходов производства и потребления и других горючих материалов на полосе шириной не менее 10 метров от границ территории и (или) леса либо отделяют противопожарной минерализованной полосой шириной не менее 1,4 метра или иным противопожарным барьером.

8. Руководителям организаций, задействованных согласно плана тушения лесных пожаров на территории Камышловского муниципального района в 2024 году обеспечить неукоснительное исполнение возложенных обязанностей.

9. Настоящее постановление опубликовать в газете «Камышловские известия» и разместить на официальном сайте администрации Камышловского муниципального района в информационно-телекоммуникационной сети «Интернет» по адресу: <https://kamyshlovsky-region.ru>.

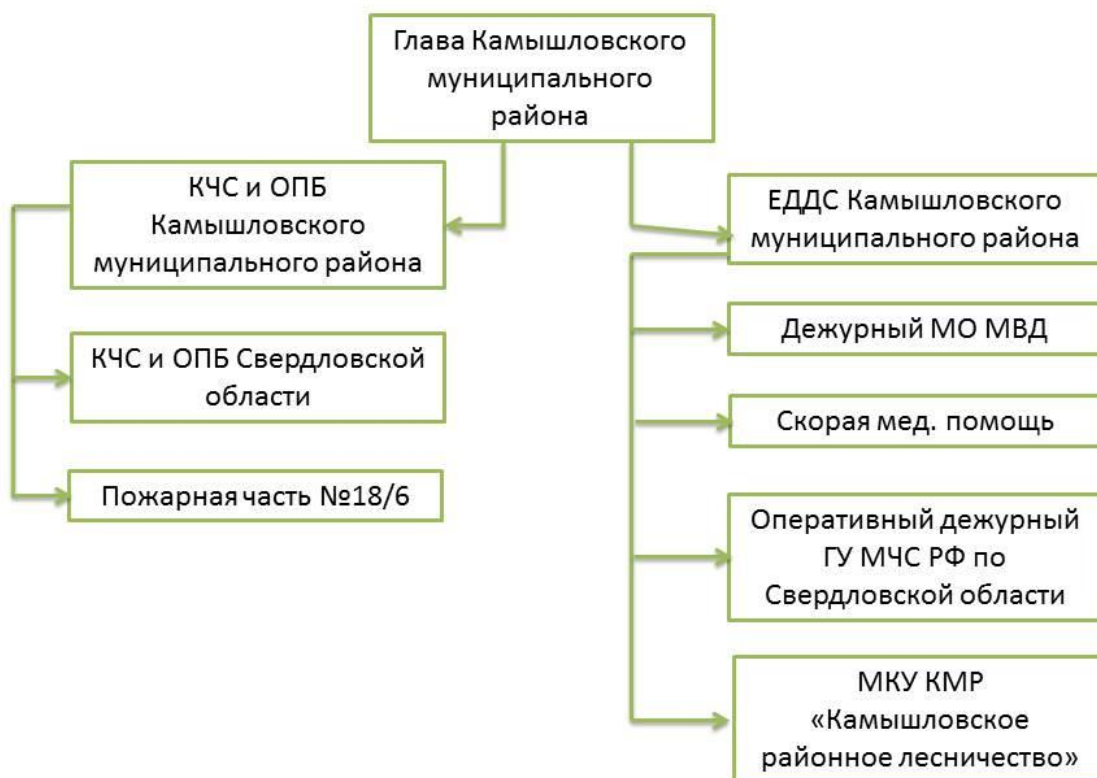
10. Контроль за исполнением настоящего постановления оставляю за собой.

Глава
Камышловского муниципального района

О.А. Макарян

Приложение № 1
к постановлению главы
Камышловского
муниципального района
от 25.03.2024 г. № 30-ПГ

Схема
организации сбора и обмена информацией при угрозе возникновения
чрезвычайной лесопожарной ситуации



Приложение № 2
к постановлению главы
Камышловского
муниципального района
от 25.03.2024 г. № 30-ПГ

П Л А Н

тушения лесных пожаров

на территории Камышловского районного лесничества
(наименование лесничества (лесопарка))

Камышловского муниципального района Свердловской области
(наименование субъекта Российской Федерации)

на период пожароопасного сезона 2024 года

г. Камышлов
2024 год

I. Общие положения

Общая характеристика лесов на территории лесничества (лесопарка)

Общая площадь лесничества 970,3 га, лесопокрытая 896,0 га в том числе хвойных 49,5%

(породный состав насаждений, площадь лесов, классы природной лиственные 50,5 %. Класс пожарной опасности - 2, средний класс 2. Степень природной пожарной опасности средняя.

Средние сроки пожара опасного сезона с 25 апреля по 25 октября.

средние статистические сроки пожароопасного сезона в соответствии со сведениями,

Наибольшую опасность для лесов на территории лесничества представляют низовые

содержащимися в лесохозяйственном регламенте лесничества (лесопарка))

беглые пожары, переходящие в лесные массивы с земель иных категорий (земель сельскохозяйственного назначения), в весенний период и низовые устойчивые пожары в засушливые периоды. Угроза возникновения верховых пожаров минимальна из-за отсутствия подроста хвойных пород, наличия густого подлеска из черемухи, рябины, устойчивых к возгоранию и отсутствия вертикальной сомкнутости крон насаждения.

Информация об органах государственной власти, их территориальных подразделениях, осуществляющих организацию тушения лесных пожаров, а также о государственных учреждениях и других организациях, осуществляющих работы по тушению лесных пожаров и осуществлению мер пожарной безопасности

Администрация Камышловского муниципального района. Город Камышлов, улица Свердлова, 41, глава Макарян Олег Альбертович, телефон 2-40-80.

Муниципальное казенное учреждение Камышловского муниципального района «Камышловское районное лесничество» директор Лошманов Дмитрий Александрович, телефон 89538202400.

(фамилия, имя, отчество руководителя)

Директор МКУ КМР «Камышловское районное лесничество» Лошманов Дмитрий Александрович, телефон 89538202400.

Информация о лицах, ответственных за организацию тушения лесных пожаров на территории лесничества (лесопарка)

| № | Фамилия, имя, отчество | Должность | Контактные данные |
|---|--------------------------------|-----------|-------------------|
| 1 | Лошманов Дмитрий Александрович | Директор | 89538202400 |

II. Противопожарное обустройство лесов на территории лесничества (лесопарка)

1. Лесные дороги, предназначенные для охраны лесов от пожаров

| № | Местоположение (участковое лесничество, кварталы) | Состояние и протяженность (км) | Лицо, ответственное за объект | Примечание |
|---|---|-----------------------------------|-------------------------------------|--|
| 1 | Камышловское районное лесничество | Удовлетворительное, 11,1 км. | Лошманов Д.А. | Проезд пожарной техники возможен по дорогам общего пользования в любую часть лесничества |

2. Посадочные площадки для самолетов и вертолетов, используемых в целях проведения авиационных работ по охране и защите лесов отсутствуют.

| № | Местоположение (географические координаты ² , ближайший населенный пункт) | Тип воздушного судна, которое может осуществлять приземление, взлет | Состояние посадочной площадки | Лицо, ответственное за объект | Приме- чание |
|---|--|---|-------------------------------------|-------------------------------------|-----------------|
| - | - | - | - | - | - |

3. Просеки, противопожарные разрывы, противопожарные минерализованные полосы.

| № | Наименование объекта | Местоположение (участковое лесничество, квартал и выдел) | Лицо, ответственное за объект | Примечание |
|---|---------------------------------------|--|-------------------------------------|------------|
| 1 | Создание минерализованных полос | Обуховское участковое лесничество кв 3 в. 6, 7, 8. | Лошманов Д.А. | 0,4 км. |
| | | Обуховское участковое лесничество кв 3 в. 10, 24. | Лошманов Д.А. | 0,4 км. |
| | | Обуховское участковое лесничество кв 6 в. 1, 2, 4. | Лошманов Д.А. | 0,8 км. |
| | | Обуховское участковое лесничество кв 6 в. 3, 5, 6, 10, 13, 14. | Лошманов Д.А. | 2,7 км. |
| | | Обуховское участковое лесничество кв 6 в. 15. | Лошманов Д.А. | 0,25 км |
| | | Обуховское участковое лесничество кв 8 в. 2, 3, 4, 5, 6, 7. | Лошманов Д.А. | 2,8 км |
| | | Обуховское участковое лесничество кв 2 в. 14. | Лошманов Д.А. | 0,9 км |

| | | | | |
|---|-------------------------------------|--|---------------|----------|
| | | Обуховское участковое лесничество кв 10 в. 1, 2, 3, 4, 5, 6. | | 1,5 км |
| | | Галкинское участковое лесничество кв. 8. в. 5,6,7,8,9,10. | Лошманов Д.А. | 1,5 км |
| | | Обуховское участковое лесничество кв 5 в. 9. | Лошманов Д.А. | 0,75 км |
| | Итого | | | 12 км |
| 2 | Уход за минерализованными полосами. | Заречное участковое лесничество кв 3 в.28, 22, 27, 26, 25, 24, 13, 15, 18, 19. | Лошманов Д.А. | 3,3 км. |
| | | Заречное участковое лесничество кв 3 в.1, 2. | Лошманов Д.А. | 1 км. |
| | | Заречное участковое лесничество кв 2 в.22, 21. | Лошманов Д.А. | 0,25 км. |
| | | Заречное участковое лесничество кв 4 в.7, 8, 9, 10. | Лошманов Д.А. | 0,65 км. |
| | | Заречное участковое лесничество кв 9 в.1, 2. | Лошманов Д.А. | 0,85 км |
| | | Калиновское участковое лесничество кв 1 в.2, 4, 6, 7, 11. | Лошманов Д.А. | 2 км |
| | | Калиновское участковое лесничество кв 1 в. 1. | Лошманов Д.А. | 0,35 км |
| | | Обуховское участковое лесничество кв 2 в. 2, 5, 7, 10. | Лошманов Д.А. | 1,05 км |
| | | Обуховское участковое лесничество кв 2 в. 27, 32. | Лошманов Д.А. | 0,75 км |
| | | Обуховское участковое лесничество кв 2 в. 24, 25, 24, 22, 26. | Лошманов Д.А. | 1,8 км |
| | Итого | | | 12 км |

4. Пожарные наблюдательные пункты (вышки, мачты, павильоны и другие наблюдательные пункты), пункты сосредоточения противопожарного инвентаря.

| № | Наименование объекта | Местоположение (географические координаты, ближайший населенный пункт, участковое лесничество, квартал и выдел) | Характеристика объекта | Лицо, ответственное за объект | Примечание |
|----|---|---|---|-------------------------------|----------------------------|
| 1. | Камера видеонаблюдения системы видеонаблюдения и раннего обнаружения лесных пожаров «Лесохранитель» | 56°50'57"N 62°44'52"E Аз 0°, 0 км г. Камышлов, не в гос.лес.фонде, | антенно-мачтовое сооружение оператора сотовой связи, высота 75м | | Система координат WgS – 84 |
| 2. | Камера видеонаблюдения системы видеонаблюдения и раннего обнаружения лесных пожаров «Лесохранитель» | 56°55'40"N 63°01'08"E Аз 0°, 0 км Камышловский район п. Восточный не в гос.лес.фонде | антенно-мачтовое сооружение оператора сотовой связи, высота 65м | | Система координат WgS – 84 |
| 3. | Камера видеонаблюдения системы видеонаблюдения и раннего обнаружения лесных пожаров «Лесохранитель» | 56°47'41"N 62°24'03"E Аз 0°, 0 км Камышловский район п. Маяк не в гос.лес.фонде | антенно-мачтовое сооружение оператора сотовой связи, высота 65м | | Система координат WgS – 84 |
| 4. | Камера видеонаблюдения системы видеонаблюдения и раннего обнаружения лесных пожаров «Лесохранитель» | 56°50'53"N 62°35'22"E, Аз 0°, 0 км Камышловский район д. Кокшарова не в гос.лес.фонде | антенно-мачтовое сооружение оператора сотовой связи, высота 90м | | Система координат WgS – 84 |
| 5. | Камера видеонаблюдения системы видеонаблюдения и раннего обнаружения лесных пожаров «Лесохранитель» | 56°50'51"N 62°56'41"E, Аз 0°, 0 км Камышловский район с. Никольское не в гос.лес.фонде | антенно-мачтовое сооружение оператора сотовой связи, высота 72м | | Система координат WgS – 84 |

| | | | | | |
|----|---|---|---|--|--|
| 6. | Камера видеонаблюдения системы видеонаблюдения и раннего обнаружения лесных пожаров «Лесохранитель» | 56,0969° N 62,6927° E, Аз 0°, 0 км Камышловский район с. Квашнинское не в гос.лес.фонде | антенно-мачтовое сооружение оператора сотовой связи, высота 70м | | |
| 7. | Пункт противопожарного инвентаря | 56.842751° N 62.711035° E Аз 0°, 0 км г.Камышлов, ул. Гагарина, 1а не в гос.лес.фонде | Административное здание. | Директор МКУ КМР «Камышловское районное лесничество» Лошманов Д.А. | |

5. Пожарные водоемы и подъезды к источникам противопожарного водоснабжения.

| № | Наименование объекта | Местоположение (географические координаты ² , ближайший населенный пункт, участковое лесничество, квартал и выдел) | Характеристики объекта(для забора воды наземными средствами - объем в м ³ , для забора воды авиационными средствами - глубина в м, площадка для работы воздушного | Состояние противопожарного водоема и подъезда к источнику водоснабжения | Лицо, ответственное за объект | Примечание |
|---|---|---|--|---|-------------------------------|------------|
| 1 | Пожарные водоемы и источники противопожарного водоснабжения представлены в приложении № 9 | | | | | |

6. Работы по гидромелиорации.

| № | Наименование работ | Место проведения (участковое лесничество, квартал и выдел) | Единица измерения | Объем работ | Срок исполнения | Лицо, ответственное за осуществление работ |
|---|--------------------|--|-------------------|-------------|-----------------|--|
| | Не проводятся | | | | | |

7. Снижение природной пожарной опасности лесов путем регулирования породного состава лесных насаждений и проведения санитарно-оздоровительных мероприятий.

| № | Наименование мероприятия | Место проведения (участковое лесничество, квартал и выдел) | Единица измерения | Объем работ | Срок исполнения | Лицо, ответственное за осуществление мероприятия |
|---|--------------------------|--|-------------------|-------------|-----------------|--|
| 1 | - | - | - | - | - | - |

8. Проведение профилактического контролируемого противопожарного выжигания хвороста, лесной подстилки, сухой травы и других лесных горючих материалов.

| № | Наименование мероприятия | Место проведения (участковое лесничество, квартал и выдел) | Единица измерения | Объем работ | Срок исполнения | Лицо, ответственное за осуществление мероприятия |
|---|--------------------------|--|-------------------|-------------|-----------------|--|
| - | Не планируется | - | - | - | - | - |

9. Иные меры, определенные в соответствии с постановлением Правительства Российской Федерации от 16 апреля 2011 г. № 281.

| № | Наименование мероприятия | Место проведения (участковое лесничество, квартал и выдел, ближайший населенный пункт) | Единица измерения | Объем работ | Срок исполнения | Лицо, ответственное за объект (за осуществление мероприятия) |
|---|--------------------------|--|-------------------|-------------|-----------------|--|
| - | Не планируется | - | - | - | - | - |

10. Карта-схема противопожарного обустройства лесов на территории Камышловского районного лесничества (лесопарка) приводится в приложении № 1.

11. Мероприятия по контролю за осуществлением лицами, использующими леса, мер противопожарного обустройства лесов на лесных участках, предоставленных в постоянное (бессрочное) пользование, в аренду.

| № | Вид мероприятия | Срок проведения | Лицо, ответственное за осуществление мероприятия |
|---|-----------------|-----------------|--|
|---|-----------------|-----------------|--|

| | | | |
|---|---|---|---|
| - | - | - | - |
|---|---|---|---|

III. Организация мониторинга пожарной опасности в лесах и лесных пожарах

1. Орган (организация)³, осуществляющий мониторинг пожарной опасности в лесах и лесных пожарах.

| № | Наименование органа (организации), осуществляющего мониторинг пожарной опасности в лесах и лесных пожарах | Территория, на которой осуществляется мониторинг (участковое лесничество, кварталы) | Лицо, ответственное за осуществление мероприятия |
|---|---|---|--|
| 1 | МКУ КМР «Камышловское районное лесничество» | Камышловское районное лесничество | Директор Лошманов Д.А. |

2. Перечень мероприятий по организации наблюдения и контроля за пожарной опасностью в лесах и лесными пожарами.

| № | Вид мероприятия | Срок проведения | Лицо, ответственное за осуществление мероприятия |
|---|---|-------------------------------------|--|
| 1 | Ежедневное определение комплексного показателя | Весенне-летний пожароопасный период | Директор Лошманов Д.А. |
| 2 | В случаи возникновения высокой пожарной опасности вынесения представления о закрытии доступа в леса; организация патрулирования и др. меры. | Весенне-летний пожароопасный период | Директор Лошманов Д.А. |

3. Перечень мероприятий по организации системы обнаружения и учета лесных пожаров, системы наблюдения за их развитием.

| № | Вид мероприятия | Срок проведения | Лицо, ответственное за осуществление мероприятия |
|---|---|-------------------------------------|--|
| 1 | Дистанционный мониторинг лесных пожаров с помощью системы «Лесохранитель» | Весенне-летний пожароопасный период | начальник ЕДДС Ширькалов Денис Валерьевич. |

4. Организация патрулирования лесов.

| № | Орган (организация) ³ , осуществляющий патрулирование лесов | Вид патрулирования (наземное, авиационное) | Территория, на которой осуществляется патрулирование (участковое лесничество, кварталы) | Период патрулирования, частота и время проведения | Лицо, ответственное за осуществление мероприятия |
|---|--|--|---|--|--|
| 1 | МКУ КМР «Камышловское районное лесничество» | наземное | Камышловское районное лесничество | В период высокой и чрезвычайной пожарной опасности в 10ч 00 мин. в 15 ч. 00 мин. в 20 ч. 00 мин. | Директор Лошманов Д.А.. |

Сводная информация о наземном патрулировании лесов, карта-схема маршрутов наземного патрулирования лесов Камышловского городского лесничества приводятся в приложениях № 2 — 3.

5. Прием и учет сообщений о лесных пожарах, а также оповещение населения и противопожарных служб о пожарной опасности в лесах и лесных пожарах:

1) прием и учет сообщений о лесных пожарах

| № | Орган (организация), осуществляющий прием и учет сообщений о лесных пожарах | Способы приема сообщений и контактные данные |
|---|---|---|
| 1 | Единая дежурно-диспетчерская служба | +7(34375) 24131, +7(34375) 23194, 89525551199 |
| 2 | ГКПТУ СО «ОПС СО №18» | 01, 2-08-73 |

2) оповещение населения и противопожарных служб о пожарной опасности в лесах и лесных пожарах

| № | Орган (организация) ¹ , осуществляющий оповещение населения и противопожарных служб о пожарной опасности в лесах и лесных пожарах | Способы оповещения |
|---|--|--------------------|
| 1 | Кам ТВ | телевидение |
| 2 | Газета «Камышловские известия» | публикации |

6. Информация о специализированной диспетчерской службе

| № | Орган (организация) ³ , обеспечивающий функционирование специализированной диспетчерской службы | Контактные данные специализированной диспетчерской службы (адрес, телефоны, иные контактные данные) | Фамилии, имена, отчества ответственных дежурных | Контактные данные органов государственной власти, органов местного самоуправления, организаций, с которыми специализированная диспетчерская служба осуществляет взаимодействие (включая адрес, телефон и т.д.) | Лицо, ответственное за функционирование специализированной диспетчерской службы | Примечание |
|---|--|---|---|---|---|------------|
| 1 | ЕДДС Камышловского муниципального района | г. Камышлов, ул. Гагарина 1а – 307 8(34375) 2-41-31 | | ГКУ СО «Камышловское лесничество» Свердловская обл. г. Камышлов, ул.Шадринская, д.20, тел: 8(34375)2-48-89; 2-37-20; 8-800-100-94-00; ГКПТУ СО "ОПС СО №18" по Камышловскому району, г.Камышлов ул. Урицкого, д.12 +7 (34375) 20873; Администрация Камышловского муниципального района г. Камышлов, ул. Свердлова, д.41 +7 (34375) 20851 МКУ КМР «Камышловское районное лесничество» с.Галкинское ул.Короткая д.11 +79538202400 | Ширькалов Денис Валерьевич . | |

Перечень и состав лесопожарных формирований, пожарной техники и оборудования, противопожарного снаряжения и инвентаря, иных средств предупреждения и тушения лесных пожаров на соответствующей

территории, условия привлечения и использования таких средств в соответствии с уровнем пожарной опасности в лесах

1. Информация об организации лесопожарных формирований, необходимых для тушения лесных пожаров в зависимости от уровня пожарной опасности на территории лесничества (лесопарка).

| Уровень пожарной опасности в лесах | Количество необходимых лесопожарных формирований | Состав лесопожарного формирования | Количество необходимых сотрудников лесопожарных формирований, осуществляющих тушение лесных пожаров | Количество необходимого снаряжения и инвентаря | Количество необходимой пожарной техники и оборудования | Примечание |
|---|--|-----------------------------------|---|--|--|------------|
| При площади пожара с начала тушения до одного га и скорости ветра 0,5 м/с | | | | | | |
| III | 1 | 3 чел с РЛО | 3 | 3 РЛО | 1 трактор с плугом | - |
| IV-V | 1 | 5 чел с РЛО | 5 | 5 РЛО | 1 трактор с плугом 1 пожарная автоцистерна | - |
| При площади пожара с начала тушения более 1 га и скорости ветра 0-5 м/с | | | | | | |
| III | 1 | 5 чел с РЛО | 5 | 5 РЛО | 1 трактор с плугом | - |
| IV-V | 1 | 8 чел с РЛО | 8 | 8 РЛО | 1 трактор с плугом 1 пожарная автоцистерна | - |
| При площади пожара с начала тушения до 1 га и скорости ветра 6-12 м/с | | | | | | |
| III | 1 | 5 чел с РЛО | 5 | 5 РЛО | 1 трактор с плугом | - |
| IV-V | 1 | 8 чел с РЛО | 8 | 8 РЛО | 1 трактор с плугом 1 пожарная автоцистерна | - |
| При площади пожара с начала тушения более 1 га и скорости ветра 6-12 м/с | | | | | | |
| III | 1 | 8 чел с РЛО | 8 | 8 РЛО | 1 трактор с плугом 2 пожарная автоцистерна | - |
| IV-V | 1 | 12 чел с РЛО | 12 | 12 РЛО | 2 Трактора с плугом 3 пожарных автоцистерны 1 водовозка | - |

2. Лесопожарные формирования, на которые возложено тушение лесных пожаров на территории лесничества (лесопарка).

| № | Наименование формирования | Место нахождения, контактные данные | Реквизиты лицензии на тушение лесных пожаров ⁴ | Количество сотрудников, имеющих право на тушение лесных пожаров | Количество снаряжения и инвентаря | Количество пожарной техники и оборудования | Примечание |
|---|---|--|---|---|---|---|------------|
| 1 | Камышловский участок наземной охраны лесов ГБУ СО «Уральская база авиационной охраны лесов» | г. Камышлов, ул. Шадринская, 20 Тел. 2-49-52, 89030845538 | Планируется заключить договор | 6 | Мотопомпы 2 шт. Бензопила 1 шт. Воздуходувка 2 шт. Зажигательный аппарат 5 шт. Пожарная емкость 1 шт. Ранцевые опрыскиватели 10 шт. Лопаты 10 шт. Топоры 6 шт. Радиостанции 4 шт. | Трактор МТЗ 82 – 2 шт. Плуг ПКЛ70-2 шт. Уаз 390945 – 1 шт. Пожарная автоцистерна 1 шт. Мотовездеход 1 шт. | |

3. Сводная информация о наличии противопожарного снаряжения и инвентаря, пожарной техники и оборудования в организации, на которую возложено тушение лесных пожаров на территории Камышловского городского лесничества (лесопарка), приводится в приложении № 6.

4. Информация о лицах, допущенных к руководству тушения лесных пожаров (руководителях тушения лесных пожаров).

| № | Фамилия, имя, отчество | Стаж работы руководителем тушения лесных пожаров | Контактные данные | Примечание |
|---|------------------------|--|--------------------------|-------------|
| 1 | Узорова Ольга Юрьевна | 5 лет | 2-49-50, 89030845538, | По договору |

Мероприятия по координации работ, связанных с тушением лесных пожаров

1. Информация об организации и функционировании соответствующих комиссий, штабов, групп по тушению лесных пожаров (включая их персональный состав, график работы и т. д.).

Комиссия по предупреждению и ликвидации чрезвычайных ситуаций на территории Камышловского муниципального района. Заседание по мере необходимости. Председатель комиссии глава Камышловского муниципального района Макарян Олег Альбертович.

2. Перечень органов государственной власти, органов местного самоуправления, организаций, оказывающих содействие³ в тушении лесных пожаров.

| № | Наименование соответствующих органов государственной власти, органов местного самоуправления, организаций | Вид содействия, его объем | Контактные данные | Лицо, ответственное за оказание содействия | Примечание |
|---|---|---------------------------|-------------------|--|------------|
| - | - | - | - | - | - |

3. Мероприятия по недопущению распространения лесных пожаров на земли населенных пунктов, земли иных категорий.

| № | Вид мероприятия | Срок проведения | Органы государственной власти, органы местного самоуправления, организации, привлекаемые к осуществлению мероприятий ³ | Лицо, ответственное за осуществление мероприятия |
|---|-----------------|-----------------|---|--|
| - | - | - | - | |

4. Мероприятия по недопущению распространения пожаров, возникших на землях населенных пунктов, землях сельскохозяйственного назначения и землях иных категорий, в леса.

| № | Вид мероприятия | Срок проведения | Органы государственной власти, органы местного самоуправления, организации, привлекаемые к осуществлению мероприятий | Лицо, ответственное за осуществление мероприятия |
|---|-----------------|-----------------|--|--|
| | | | | |

| | | | | | |
|---|---|------------------------|---|-----|---------------|
| 1 | Создание минерализованных полос 12 км | Апрель – май 2020 года | МКУ «Камышловское районное лесничество» | КМР | Лошманов Д.А. |
| 2 | Уход за минерализованными полосами 12 км. | Апрель – май 2020 года | МКУ «Камышловское районное лесничество» | КМР | Лошманов Д.А. |

Меры по созданию резерва пожарной техники и оборудования, противопожарного снаряжения и инвентаря, транспортных средств и горюче-смазочных материалов

1. Резерв пожарной техники и оборудования, противопожарного снаряжения и инвентаря, а также горюче-смазочных материалов.

| № | Вид пожарной техники, оборудования, противопожарного снаряжения, инвентаря, тип горюче-смазочных материалов | Количество, единица измерения | Местонахождение резерва (населенный пункт, адрес) | Лица, ответственные за формирование и сохранность резерва (фамилия, имя, отчество, контактные данные) |
|---|---|-------------------------------|---|---|
| 1 | Ранцевый лесной огнетушитель Емкость автомобильная 500 литров | 9 шт. 1 шт. | Свердловская область, Камышлов, ул. Гагарина 1а | Лошманов Д.А. г.тел. 89538202400 |

Мероприятия по привлечению сил и средств подразделений пожарной охраны и аварийно-спасательных формирований, иных сил и средств

1. Привлечение сил и средств подразделений пожарной охраны и аварийно-спасательных формирований, иных сил и средств в зависимости от уровня пожарной опасности.

| Уровень пожарной опасности | Привлекаемые силы и средства подразделений пожарной охраны и аварийно-спасательных формирований, иных сил и средств | Контактные данные | Лицо, ответственное за привлечение | Примечание |
|---|---|-------------------|---|------------|
| IV-V класс Высокая и чрезвычайная | ГКПТУ СО «ОПС СО №18/6» | 2-08-70, 01 | ГКПТУ СО «ОПС СО №18/6» Шевелев Р.В. | |

2. Информация о наличии противопожарного снаряжения и инвентаря, пожарной техники и оборудования в подразделениях пожарной охраны и аварийно-спасательных формированиях, которые привлекаются для тушения лесных пожаров на территории Камышловского городского лесничества (лесопарка), приводится в приложении № 6.

3. Информация о наличии противопожарного снаряжения и инвентаря, пожарной техники и оборудования в иных организациях, которые могут привлекаться для тушения лесных пожаров на территории Камышловского городского лесничества (лесопарка), приводится в приложении № 7.

4. Информация об организациях добровольной пожарной охраны.

Созданы добровольные пожарные дружины.

Калиновское сельское поселение. 10 человек.

Восточное сельское поселение. 8 человек.

Обуховское сельское поселение. 13 человек.

Галкинское сельское поселение. 32 человека.

Зареченское сельское поселение. 17 человек.

5. Обеспечение сил и средств, привлекаемых для тушения лесных пожаров, водой, продовольствием, медицинским обслуживанием, картографическим материалом, иными необходимыми материалами и средствами.

| № | Вид обеспечения | Количество, единица измерения | Ответственное лицо (должность, фамилия, имя, отчество, контактные данные) | Примечание |
|---|---------------------------------|-------------------------------|---|-------------------|
| 1 | картографический материал | 1 шт. | Директор МКУ КМР «Камышловское районное лесничество» Лошманов Д.А. | |
| 2 | вода для тушения лесных пожаров | 10 м.куб. | ГКПТУ СО «ОПС СО №18/6» | при необходимости |

Составил: директор Муниципального казенного учреждения Камышловского муниципального района «Камышловское районное лесничество» Д.А. Лошманов.

1. Указывается в случае привлечения сил и средств подразделений пожарной охраны и аварийно-спасательных формирований территориальных органов Министерства Российской Федерации по делам гражданской обороны, чрезвычайным ситуациям и ликвидации последствий стихийных бедствий по субъектам Российской Федерации и иных федеральных органов исполнительной власти.

2. Географические координаты в обязательном порядке указываются с 01 января 2013 года. В случае отсутствия данных о географических координатах до 01 января 2013 года указывается ближайший населенный пункт.

3. Орган государственной власти, его территориальное подразделение, государственное учреждение, другая организация, осуществляющие работы по тушению лесных пожаров и осуществлению мер пожарной безопасности в установленном порядке.

4. Указывается после 01 января 2012 года.

5. Содействие в обеспечении водой, продовольствием, медицинским обслуживанием, картографическим материалом, иными необходимыми материалами или средствами.

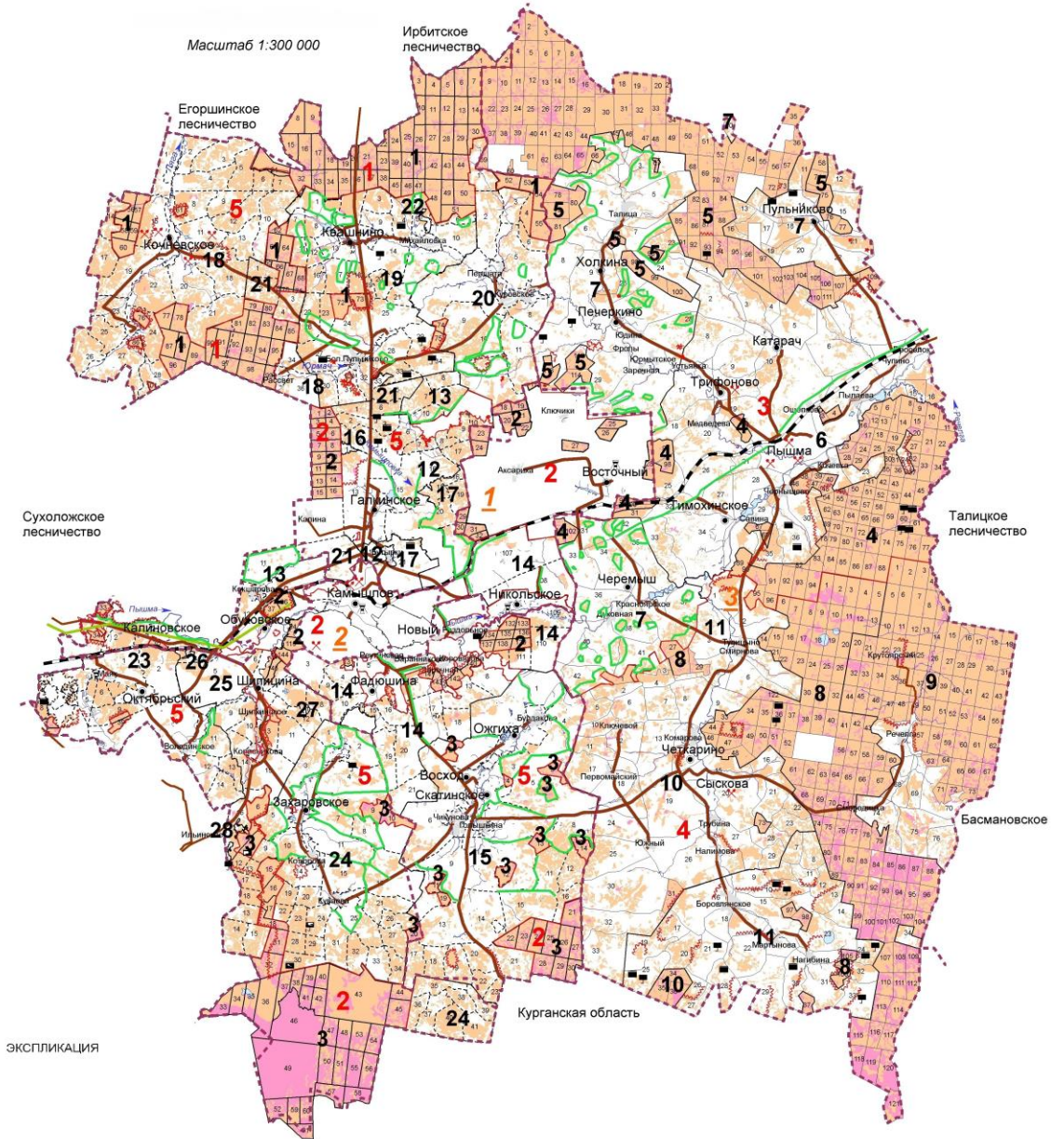
Приложение № 1
к плану тушения лесных пожаров

КАРТА - СХЕМА

противопожарного обустройства лесов
МКУ КМР "Камышловское районное лесничество"
на 2024 год

Приложение № 1
к Плану тушения

Масштаб 1:300 000



ЭКСПЛИКАЦИЯ

Условные обозначения

- | | | | |
|--|-----------------------------------|--|-----------------------------------|
| | Границы участков лесничеств | | Противопожарные аншлаги |
| | Границы участков | | Камеры видеонаблюдения |
| | Автомобильные дороги | | Противопожарные водоемы |
| | Железные дороги | | Места отдыха |
| | Реки, ручьи | | Пункты противопожарного инвентаря |
| | Газопроводы | | Минерализованные полосы |
| | ЛЭП | | |
| | Непокрытые лесом земли | | |
| | Покрытые лесом земли | | |
| | Границы муниципальных образований | | |

Приложение № 2
к плану тушения лесных пожаров

Сводная информация о наземном патрулировании лесов
на территории Камышловского муниципального района Свердловской области
на пожароопасный сезон 2024 года

| Муниципальное образование | Лесничество, участковое лесничество | Маршрут наземного патрулирования | Поворотные пункты (наименование географического места или участковое лесничество и квартал) | Координаты поворотных точек | Протяженность км | Количество и состав привлекаемых ресурсов для проведения наземного патрулирования лесов | Время и периодичность проведения | Орган (организация)*1 - исполнитель работ |
|---------------------------|---|--|---|-----------------------------|------------------|---|---|---|
| Камышловский МР | МКУ КМР «Камышловское районное лесничество» | г.Камышлов, ул.Свердлова д.41 с.Реутинское д.Фадюшино д.Баранниково д.Заречная д.Коровякова д.Заречная д.Баранникова п.Восход д.Ожгиха д.Булдаково д.Ожгиха п.Восход с.Скатинское д.Гольшкино д.Чичуново | | | 120 | Автотранспорт предоставляет МКУ КМР «ЭХО» по запросу сотрудников лесничества. 1 человек. | II-IV квартал 2024г., Патрулирование проводится в зависимости от класса пожарной опасности: При II классе пожарной опасности по условиям погоды на лесных | МКУ КМР «Камышловское районное лесничество» |

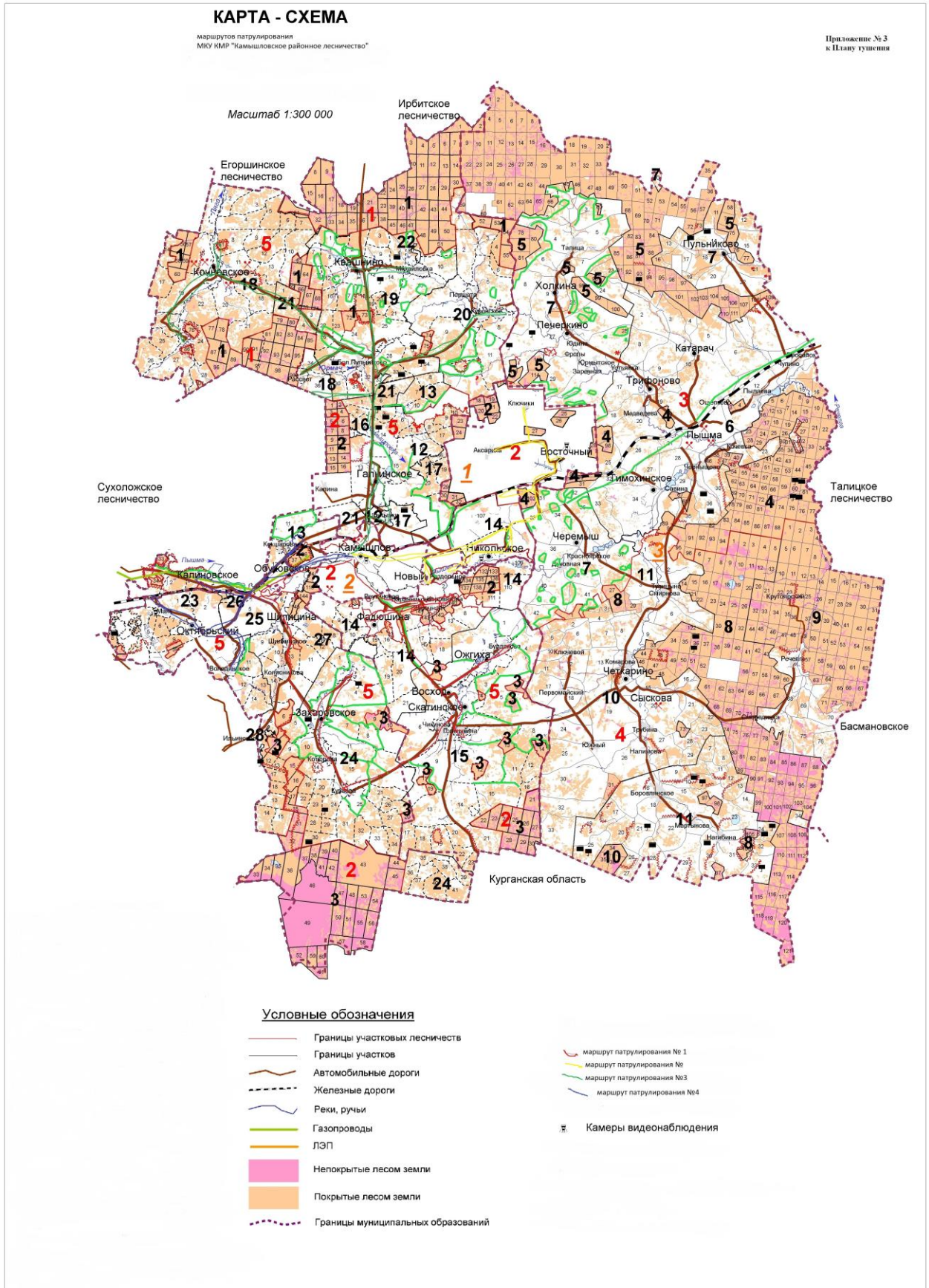
| | | | | | | | |
|----------------------|--|--|--|--|-----|---|--|
| | | д.Куваево д.Котюрово с.Захаровское д.Колясниково с.Шилкинское д.Шипицина с.Обуховское г.Камышлов, ул.Свердлова д. 41 | | | | | участках, отнесенных к I и II классам природной пожарной опасности в период с 11 до 17 часов. При III классе |
| Камышлов- ский МР | МКУ КМР «Камышловс- кое районное лесничество» | г.Камышлов, ул.Свердлова д. 41 п.Новый с.Раздольное с.Никольское пос.Аксариха пос.Восточный д.Кашина д.Ключики д.Аксариха пос.Восточный г.Камышлов, ул.Свердлова д. 41 | | | 100 | Автотранспор- т предоставляет ся МКУ КМР «ЭХО» по запросу сотрудников лесничества. 1 человек. | пожарной опасности по условиям погоды, на участках, отнесенных к I, II и III классам природной пожарной опасности в период с 10 до 19 часов; При IV |
| Камышлов- ский МР | МКУ КМР «Камышловс- кое районное лесничество» | г.Камышлов, ул.Свердлова д. 41 д.Бутырки с.Галкинское с.Куровское д.Першата с.Куровское с.Б-Пульниково п.Рассвет с.Кочневское д.Ерзовка с.Кочневское | | | 250 | Автотранспор- т предоставляет ся МКУ КМР «ЭХО» по запросу сотрудников лесничества. 1 человек. | классе природной пожарной опасности на всех участках независимо от класса природной пожарной опасности в в период с 8 |

| | | | | | | | |
|----------------------|---|---|--|--|-----|--|---|
| | | с.Б-Пульниково д.М-Пульниково с.Квашнинское д.Михайловка с.Галкинское. г.Камышлов, ул.Свердлова д. 41 | | | | | до 20 часов. При V классе пожарной опасности по условиям погоды патрулирован ие ведется на всех участках вне зависимости от класса природной пожарной опасности в течении всего светлого времени суток. |
| Камышлов- ский МР | МКУ КМР «Камышловс кое районное лесничество» | г.Камышлов, ул.Свердлова д. 41 д.Мостовая д.Кокшарова д.Ялунино с.Калиновское п.Октябрьский п.Маяк п.Октябрьский с.Володинское д.Борисово с.Володинское с.Обуховское г.Камышлов, ул.Свердлова д. 41 | | | 100 | Автотранспор т предоставляет ся МКУ КМР «ЭХО» по запросу сотрудников лесничества. 1 человек. | |

Итого 4 маршрута, общая протяженность которых 570 км. Протяженность маршрутов является приблизительной величиной. Патрульная группа в случае необходимости может отклоняться от маршрута патрулирования, и обследовать привлекающую внимания местность. Решение об отклонении от маршрута принимается старшим группы, непосредственно в процессе патрулирования, исходя из визуальных признаков повышенной пожарной опасности (задымление, скопление автомобилей и граждан в местах отдыха и в близи лесных массивов, дымка, туман в нехарактерных для этого явления местах).

* Орган государственной власти, его территориальное подразделение, государственное учреждение, другая организация, осуществляющие работы по тушению лесных пожаров и осуществлению мер пожарной безопасности в установленном порядке.

Приложение № 3
к плану тушения лесных пожаров



Приложение № 9
к плану тушения лесных пожаров

Сведения об имеющихся источниках
наружного противопожарного водоснабжения
в Камышловском муниципальном районе

| № п/п | Наименование населенного пункта | Реестр водонапорных башен Адрес водоисточника | Обслуживающая организация |
|-------|---------------------------------|--|------------------------------|
| 1 | п. Восход | ул. Шефская(Механизаторов 30) | МО «Зареченское СП» |
| 2 | п. Восход | ул. Комсомольская МТМ | МО «Зареченское СП» |
| 3 | д. Гольшкина | МТФ | СПК Птицесовхоз «Скатынский» |
| 4 | д. Гольшкина | За зерно складом, напротив МТМ | МО «Зареченское СП» |
| 5 | с. Скатынское | ул. Подгорная 14 | СПК Птицесовхоз «Скатынский» |
| 6 | с. Скатынское | ПТФ в начале ул. Советская | СПК Птицесовхоз «Скатынский» |
| 7 | с. Скатынское | ПТФ в начале ул. Советская | СПК Птицесовхоз «Скатынский» |
| 8 | с. Скатынское | МТФ пер.Партизанский | СПК Птицесовхоз «Скатынский» |
| 9 | д. Булдакова | МТФ ул. Октябрьская | СПК Птицесовхоз «Скатынский» |
| 10 | д. Ожгиха | МТФ с ул. Первомайской | СПК Птицесовхоз «Скатынский» |
| 11 | д. Ожгиха | Ул. Первомайская в начале улицы (комплекс) | СПК Птицесовхоз «Скатынский» |
| 12 | д. Чикунова | МТФ ул.Нагорная | СПК Птицесовхоз «Скатынский» |
| 13 | д. Фадюшина | ул. Народная 63 | МО «Зареченское СП» |
| 14 | д. Баранникова | Ул. Лесная 96 | ООО ППР «Свердловский» |
| 15 | д. Баранникова | ул. Лесная 32-а | МО «Зареченское СП» |
| 16 | д. Заречная | ул. Московская 18 | ООО «ППР Свердловский» |
| 17 | д. Заречная | ул. Лесная 6а | МО «Зареченское СП» |
| 18 | д. Коровякова | ул. Космонавтов 28 а | МО «Зареченское СП» |
| 19 | п.Калина | ул.Зеленая,3а | Галкинское СП |
| 20 | с. Б. Пульниково | ул. Комарова, 74 | Галкинское СП |
| 21 | с. Куровское | ул. Лесная, 10д возле МТМ | Галкинское СП |
| 22 | с. Квашинское | заезд с ул.1-вой Семилетки 23 | Галкинское СП |
| 23 | с. Кочневское | ул. Строителей 20а, возле МТМ | Галкинское СП |
| 24 | с.Никольское | ул.Механизаторов,35а | Восточное СП |
| 25 | п. Восточный | ул. Комарова 55 | Восточное СП |
| 26 | п. Восточный | ул. Комарова 18 | ФКУ ИК-52 ГУФСИН |
| 27 | д. Аксариха | за МТФ | ФКУ КП-45 ГУФСИН |
| 28 | с. Калиновское | ул. Гагарина, 10а,напротив дома№14 | Калиновское СП |
| 29 | п. Пышминский | на станции | Российские железные дороги |

Реестр пожарных пирсов (береговых колодцев)

| № п/п | Наименование населенного пункта | Адрес водоисточника | Обслуживающая организация |
|--------------------------|---------------------------------|--|--|
| 1 | с. Квашнинское | ул. Ленина р. Овинная водохранилище | Галкинское СП |
| 2 | с. Калиновское | с ул.Набережная,у магазина "Бережок" направо | Галкинское СП |
| 3 | с. Калиновское | ул.Крупской поворот у дома №36 за ТП | Калиновское СП |
| Реестр пожарных водоемов | | | |
| № п/п | Наименование населенного пункта | Адрес водоисточника | Обслуживающая организация |
| 1 | с. Обуховское | ул. Мира 78а | МКДОУ Обуховский детский сад № 2 |
| 2 | д. Булдакова | ул. Октябрьская 23 | МО "Зареченское СП" |
| 3 | п. Восход | ул. Комсомольская,1 | СПК Птицесовхоз «Скатинский» |
| 4 | п. Восход | ул. Комсомольская,5 | СПК Птицесовхоз «Скатинский» |
| 5 | с. Скатинское | МТФ ул. Чапаева | СПК Птицесовхоз «Скатинский» |
| 6 | с. Скатинское | ул. Чапаева 17 | ГАУ «КЦСОН Камышловского района» |
| 7 | д. Чикунова | МТФ ул. Нагорная | СПК Птицесовхоз «Скатинский» |
| 8 | д. Фадюшина | ул. Мира, 31 | ООО ППР "Свердловский" |
| 9 | п. Восход | Ул. Комсомольская 15 | МКОУ «Скатинская СОШ» |
| 10 | д. Баранникова | Ул. Ленина, 17 | МКОУ «Баранниковская СОШ» |
| 11 | с. Обуховское | ул. Мира 78а | МКДОУ Обуховский детский сад № 2 |
| 12 | с. Обуховское | заезд с ул. Школьная ,мин.воды №13 | ООО «Уралстар-Обухово» |
| 13 | с. Обуховское | ул. Школьная 2а | Обуховское СП |
| 14 | с. Обуховское | Ул.Школьная,напротив газ.котельной | Обуховское СП |
| 15 | с. Захаровское | Ул.Советская | Обуховское СП |
| 16 | с. Захаровское | Ул.Бачурина 1а | МКУ "Западный центр информационно культурно досуговой и спортивной деятельности" |
| 17 | д. Шипицина | Ул.Советская 20 | Обуховское СП |
| 18 | п. Кокшаровский | ул. 1950 км. ст. Кокшаровская | Обуховское СП |
| 19 | д. Мостовая | напротив жилого дома Овчинникова Ю.Г. | Обуховское СП |
| 20 | с. Захаровское | ул. Бачурина 1б | МКОУ "Захаровская СОШ" |
| 21 | п. Октябрьский | ул.Свободы,8 | ГАУ «КЦСОН Камышловского района» |
| 22 | д. Борисово | ул. Набережная 8 а | Обуховское СП |
| 23 | п. Октябрьский | ул. Кабакова | Обуховское СП |
| 24 | п. Октябрьский | пер. Первомайский 7 | МКОУ Октябрьская СОШ |
| 25 | с. Володинское | 120 км | свинокомплекс |

| | | | |
|----|------------------|---|--------------------------------------|
| 26 | с. Володинское | на МТФ | "Уральский" МТФ «Алехино» |
| 27 | с. Володинское | 122 км | Свинокомплекс "Уральский" |
| 28 | с. Квашнинское | ул. 30 лет Победы,7 | Галкинское СП |
| 29 | с. Квашнинское | ул. Ленина 51,за ДК | Галкинское СП |
| 30 | с. Куровское | ул. Новая,2 | Галкинское СП |
| 31 | с. Кочневское | ул. Гагарина, 43 возле ДК | Галкинское СП |
| 32 | с. Кочневское | Ул. Свердлова 10 | МКОУ Кочневская СОШ |
| 33 | с. Никольское | пер. Школьный 35 | Восточное СП |
| 34 | д. Кашина | ул. Комарова | Восточное СП |
| 35 | п. Восточный | на территории детского сада | МДОУ "Аксарихинский детский сад" |
| 36 | п. Восточный | ФКУ ИК-52 | ФКУ ИК-52 ГУФСИН |
| 37 | п. Восточный | на территории зерносклада северной стороны ФКУ ИК-52 | ФКУ КП-45 ГУФСИН |
| 38 | п. Восточный | на территории зерносклада, склад № 11 | ФКУ КП-45 ГУФСИН |
| 39 | п. Восточный | у МТФ ФКУ КП-45 у дороги | ФКУ КП-45 ГУФСИН |
| 40 | д. Ключики | между МТФ и зерноскладом | ФКУ КП-45 ГУФСИН |
| 41 | д. Аксариха | возле МТФ | ФКУ КП-45 ГУФСИН |
| 42 | п.Аксариха | ул.Железнодорожная,5а | Восточное СП |
| 43 | п. Еланский | огорожен зеленым забором | Российские железные дороги |
| 44 | с. Галкинское | ул. Агрономическая, между 3 и 4 в 100 м. от школы | Галкинское СП |
| 45 | с. Квашнинское | ул. 30 лет Победы 3 | Галкинское СП |
| 46 | п. Октябрьский | 123 км | Свинокомплекс "Уральский" |
| 47 | д. Чикунова | пер. Школьный 2 | МКДОУ "Чикуновский детский сад" |
| 48 | п. Восход | ул. Комсомольская,1 | СПК Птицесовхоз «Скатинский» |
| 49 | с. Скатинское | ПТФ ул.Советская | СПК Птицесовхоз «Скатинский» |
| 50 | с. Захаровское | Ул. Бачурина, 14а | Обуховское СП |
| 51 | с. Галкинское | ул. Мира, 91 | Галкинское СП |
| 52 | д. М. Пульникова | ул. П.М. Пульникова, 42 | Галкинское СП |
| 53 | д.Михайловка | ул. Советская, 51 напротив ФАП | Галкинское СП |
| 54 | с.Б-Пульниково | ул.Кр-Партизан, 29б | Галкинское СП |
| 55 | п.Рассвет | угол ул. Новоселов- Молодежная | Галкинское СП |
| 56 | д.Бутырки | ул.Кузнечная в проулке у естеств. Водоёма | Галкинское СП |
| 57 | д.Першата | при въезде в деревню | Галкинское СП |
| 58 | с. Квашнинское | пер. Школьный 1 | МКДОУ Квашнинский детский сад |
| 59 | д.Ерзовка | ул. Школьная у автобусной остановки | Галкинское СП |
| 60 | с. Кочневское | ул. Свердлова, 74 | Галкинское СП |
| 61 | п. Октябрьский | ул. Новая, 17 | МКОУ ДО ДЮСШ Камышловского района |

| | | | |
|----|------------------|----------------------------|---|
| 62 | п. Калина | ул. Победы | Галкинское СП |
| 63 | д. Кокшарова | ул. Школьная, у клуба | Обуховское СП |
| 64 | д. Шипицина | ул. Пролетарская 15 | Обуховское СП |
| 65 | с. Шилкинское | ул. Ленина 23 | Обуховское СП |
| 66 | д. Колясникова | ул. Центральная | Обуховское СП |
| 67 | д. Заречная | ул. Лесная, 14 | МКДОУ Баранниковский детский сад |
| 68 | д. Ялунина | ул. Центральная 2 в | Калиновское СП |
| 69 | п. Еланский | ул. Железнодорожная, 14 | Калиновское СП |
| 70 | с. Володинское | ул. Заречная, 30 | Обуховское СП |
| 71 | д. Кокшарова | ул. Школьная, у клуба | Обуховское СП |
| 72 | д. Котюрова | ул. Ленина | Обуховское СП |
| 73 | с. Обуховское | ул. Курортная 5а | ООО "Камышловская управляющая компания" |
| 74 | с. Обуховское | ул. Мира, 20 | Обуховское СП |
| 75 | с. Обуховское | ул. Спортивная | Обуховское СП |
| 76 | п. Октябрьский | ул. Северная | МКУ "Западный центр информационно культурно досуговой и спортивной деятельности" |
| 77 | с. Галкинское | ул. Мира, 168 | Галкинское СП |
| 78 | с. Раздольное | ул. Школьная, за домом №14 | МО "Зареченское СП" |
| 79 | с. Реутинское | ул. Новая, у дома №3 | МО "Зареченское СП" |
| 80 | п. Новый | ул. Ленина, 24а | МО "Зареченское СП" |
| 81 | с. Б. Пульникова | ул. Зеленая | Галкинское СП |
| 82 | с. Кочневское | ул. Пионерская, 3 | Галкинское СП |
| 83 | с. Галкинское | ул. Мира 1 | Галкинское СП |
| 84 | с. Куровская | ул. Чапаева, 12 | Галкинское СП |
| 85 | с. Куровская | ул. Чапаева, 67а | Галкинское СП |
| 86 | д. Заречная | ул. Московская, 18 | ООО ППР "Свердловский" |
| 87 | д. Баранникова | ул. Лесная, 9б | ООО ППР "Свердловский" |
| 88 | д. Фадюшина | ул. Мира, 31 | ООО ППР "Свердловский" |